

# 播陽証券 ～注目・外株銘柄～ (2024年5月)

## 【米国市場・20銘柄掲載】

(株価データ、株価指標は現地2024年4月29日現在)

<継続>

- P1【マグニフィセント7】 マイクロソフト(MSFT)
- P2【マグニフィセント7】 アップル(AAPL)
- P3【マグニフィセント7】 エヌビディア(NVDA)
- P4【マグニフィセント7】 アルファベット(GOOGLE)
- P5【マグニフィセント7】 アマゾン・ドット・コム(AMZN)
- P6【マグニフィセント7】 メタ・プラットフォームズ(META)
- P7【マグニフィセント7】 テスラ(TSLA)
- P8【製薬大手】 イーライ・リリー(LLY)
- P9【SaaS系企業】 アドビ(ADBE)
- P10【SaaS系企業】 サービスナウ(NOW)
- P11【半導体】 台湾セミコンダクターADR(TSM)
- P12【半導体】 アドバンスト・マイクロ・デバイセズ(AMD)
- P13【半導体】 マイクロン・テクノロジー(MU)
- P14【半導体】 アプライド・マテリアルズ(AMAT)
- P15【半導体設計】 シノプシス(SNPS)
- P16【セキュリティ】 クラウドストライク・ホールディングス(CRWD)
- P17【動画配信】 ネットフリックス(NFLX)
- P18【配車・出前】 ウーバー・テクノロジーズ(UBER)
- P19【公益】 ネクステラ・エナジー(NEE)
- P20【石油メジャー】 シェブロン(CVX)

<継続>

- ソフトウェア世界最大手
- デジタルIT機器の設計・販売大手
- 画像処理半導体(GPU)開発企業
- インターネット検索世界最大手
- インターネット小売世界最大手
- 米SNS運営世界最大手
- 米電気自動車(EV)大手
- 肥満症薬で注目される米製薬大手
- クリエイター向けソフトウェア企業
- 企業向けIT管理ソフトウェア企業
- 半導体受託製造の世界最大手
- 米ロジック半導体大手
- 米半導体メモリ大手
- 半導体製造装置の世界大手
- 半導体・電子部品設計ツール(EDA)大手
- 次世代ファイアウォール機器専門大手
- 動画配信世界最大手
- 配車サービス世界最大手
- 環境配慮型の発電に特化する電力会社
- NYダウ工業株採用の世界的石油メジャー

### ソフトウェア世界最大手、生成AI技術実装・クラウド事業で成長回帰へ

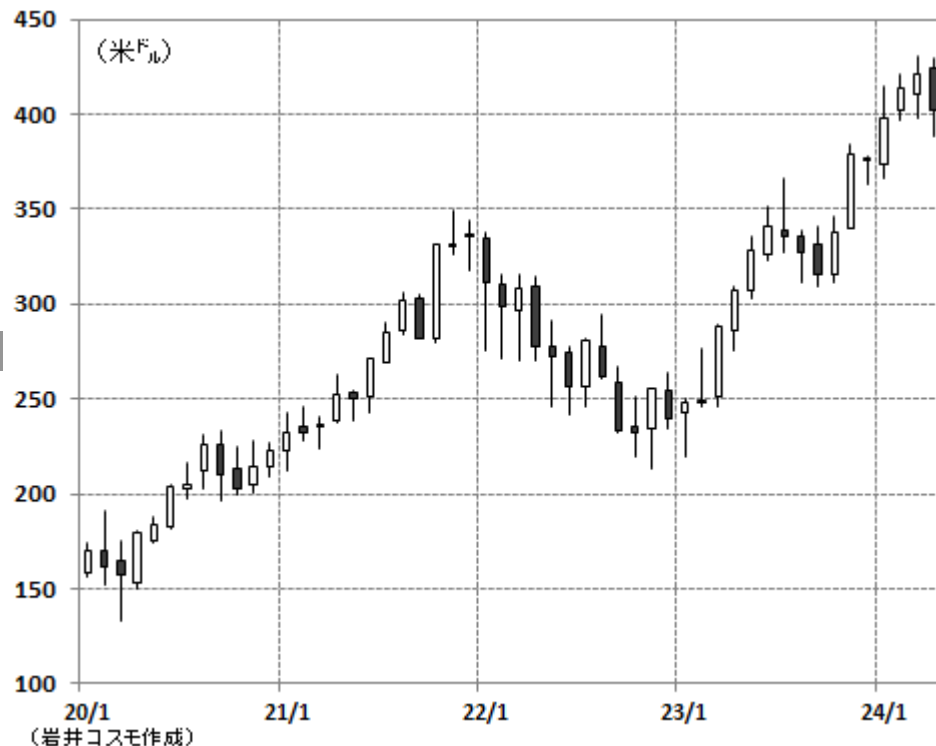
#### 会社概要

ソフトウェア世界最大手。1975年創業。80～90年代にウィンドウズ(OS:基本ソフト)とオフィス(ワード、エクセル等)で急成長。ほかゲームやネット広告等も手掛け、企業から消費者向けまで幅広く事業を展開。2016年12月にビジネス向けSNSサイトの「リンクイン」を買収。2014年に就任したナデラCEOのもと、デバイス・サービス戦略から生産性やモバイル、クラウドを重視した経営に軸足を移している。

#### 注目ポイント

□ **クラウド事業の拡大が奏功**: マイクロソフトはクラウドインフラ市場(IaaS)で首位アマゾンウェブサービス(AWS)に次ぐ位置にあり、2強体制を構築。特にワードやエクセル等クラウド版の「オフィス365」やデータ受託管理等のクラウド「アジュール」、リンクインなどが成長けん引役である。

□ **サポート生成AIが実装・収益貢献**: 23年に9月更新の「ウィンドウズ11」にAI支援機能「コパイロット」を追加、商用サービスが開始された。出資先のオープンAIの技術をフル活用してAIに指示してパソコン操作を代行できる。24年1-3月期の「アジュール」の増収率31%のうち、7ポイントはAIサービスによるもので寄与度が前四半期の6ポイントから拡大した。



株価チャート (2020年以降・月足)

株価データ	
株価(米ドル)	402.25 ( 04/29 )
52週高値(日付)	430.81 ( 24/03/21 )
52週安値(日付)	303.4 ( 23/05/04 )
時価総額	2兆9,896億ドル 467兆4310億円
株価変化率(%)	22.0 (過去6ヶ月間) 30.9 (過去1年間)

株価指標 (バリュエーション)	
実績PER	34.8 (倍)
株価売上高比率	12.6 (倍)
PBR	11.8 (倍)
税前配当利回り(%)	0.75 ( 直近年率 )
配当成長率(%)	10.0 ( 過去1年間 )
株主資本利益率(ROE)	38.5 (%)
株式ベータ	1.08 ( 対S&P500 )

#### 通期業績

決算期	売上高 (百万ドル)	前同比 (%)	営業利益 (百万ドル)	前同比 (%)	当期利益 (百万ドル)	前同比 (%)	1株利益 (ドル)	配当 (ドル)
2022/06	198,270	18	83,383	19	72,738	19	9.65	2.48
2023/06	211,915	7	88,523	6	72,361	-1	9.72	2.72

#### 四半期業績

2023/Q3	52,857	—	22,352	—	18,299	—	2.45	0.68
2024/Q3	61,858	17	27,032	21	21,939	20	2.94	0.75

(会社資料等各種資料より岩井コスモ証券作成)

投資に関する最終決定は、ご自身の判断でなさいますようお願い申し上げます。本資料に記載された意見や予測等は、資料作成時点の当社の判断で、今後、予告なしに変更されることがあります。株式は値動きのある商品であるため、元本を保証するものではありません。

スマートフォン等のデジタル機器の設計・販売大手、高いブランド力が強み

### 会社概要

スマートフォン(スマホ)「 아이폰 」や、タブレットPC「 アイパッド 」などデジタルIT機器を設計・販売。1977年に設立。スティーブ・ジョブズ氏が1997年に復帰し、次々と革新性のある製品投入、再興を果たす。2011年のジョブズ氏没後は現クックCEO体制へ、12年以降は大規模な株主還元策を開始。独自の基本ソフト開発やアプリ販売等で他社と一線を画す。2015年3月、NYダウ工業株平均に採用された。

### 注目ポイント

□ **10-12月のiPhone売上高6%増**: 10-12月期は前年同期比2%増収、13%最終増益。中国売上が同13%減と大幅に落ち込んだが、iPhone世界販売は同6%増となり市場予想を上振れ、音楽・映像・データ保管等のサービス収入が同11%伸びた。会社側は1-3月期売上は前年同期並みを想定。5月7日に新型アイパッド発表の見込み。

□ **6月のWWDCでAI戦略発表か**: 年次開発者会議(WWDC)を6月10-14日を開き、AI戦略について発表すると見込まれ、基本ソフト「iOS18」は大幅アップデートが予想される。2月末には10年間、開発を進めたEV(電気自動車)の開発断念が伝わり、AI傾斜は必至。



株価チャート (2020年以降・月足)

### 株価データ

株価(米ドル)	173.5 ( 04/29 )
52週高値(日付)	199.615 ( 23/12/14 )
52週安値(日付)	164.08 ( 24/04/19 )
時価総額	2兆6,792億ドル 418兆8877億円
株価変化率(%)	3.1 (過去6ヶ月間) 2.3 (過去1年間)

### 株価指標(バリュエーション)

実績PER	27.0 (倍)
株価売上高比率	7.0 (倍)
PBR	36.2 (倍)
税前配当利回り(%)	0.55 ( 直近年率 )
配当成長率(%)	4.3 ( 過去1年間 )
株主資本利益率(ROE)	154.3 (%)
株式ベータ	1.12 ( 対S&P500 )

### 通期業績

決算期	売上高 (百万ドル)	前同比 (%)	営業利益 (百万ドル)	前同比 (%)	当期利益 (百万ドル)	前同比 (%)	1株利益 (ドル)	配当 (ドル)
2022/09	394,328	8	119,437	10	99,803	5	6.11	0.900
2023/09	383,285	-3	114,301	-4	96,995	-3	6.13	0.940

### 四半期業績

2023/Q1	117,154	—	36,016	—	29,998	—	1.88	0.230
2024/Q1	119,575	2	40,373	12	33,916	13	2.18	0.240

(会社資料等各種資料より岩井コスモ証券作成)

投資に関する最終決定は、ご自身の判断でなさいますようお願い申し上げます。本資料に記載された意見や予測等は、資料作成時点の当社の判断で、今後、予告なしに変更されることがあります。株式は値動きのある商品であるため、元本を保証するものではありません。

### 生成AIに欠かせない超高性能半導体を開発、AI分野で主導権を掌握へ

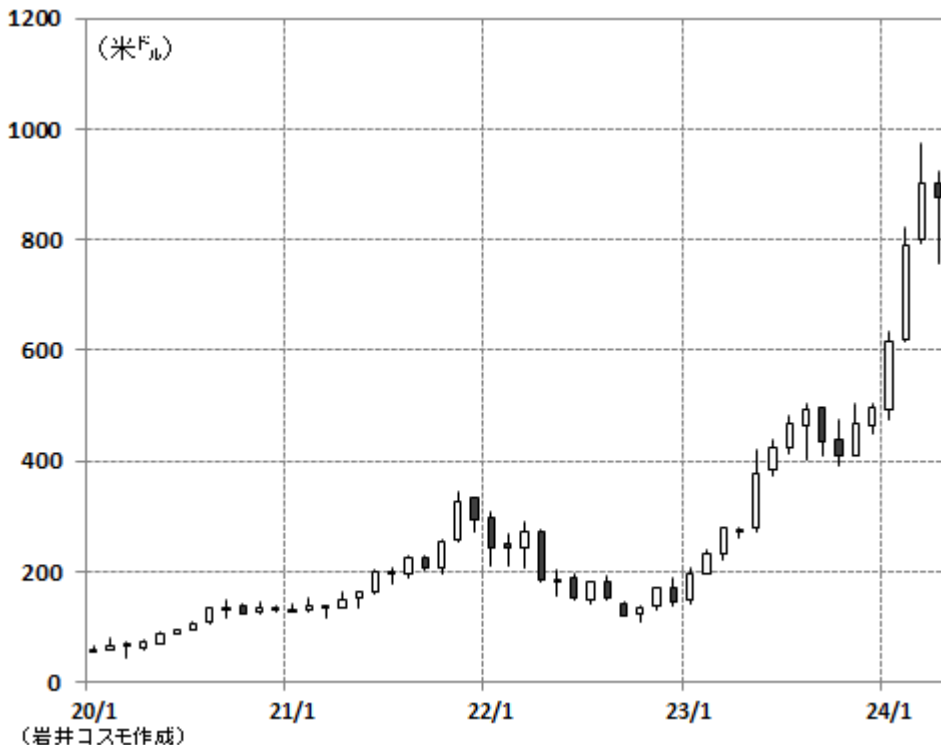
#### 会社概要

1993年設立の米国の半導体メーカ。コンピュータのグラフィックス処理や演算処理の高速化を主な目的とするGPU(画像処理半導体)を設計・開発する。自社で製造を行わないファブレスメーカで台湾セミコンダクタや韓国サムスン電子に製造を委託。用途別売上構成は、AIを含むデータセンター向けが78%、ゲーム市場向けが17%、視覚化技術に関するプロ向けが3%、自動車向けが2%、OEM&IPが0.5%(24年1月期)。

#### 注目ポイント

**AI半導体で主導権を握る**：人工知能の計算処理に同社の半導体が広く利用され、コア(処理装置)を多数連結した高性能・最高級GPUの販売単価は数万ドルするが今やAIインフラの必須アイテム。AI計算する開発環境や、GPUと共に動くCPU(中央演算処理装置)、人型ロボットの基盤モデル等も開発。ヘルスケア企業の創薬支援などをはじめ、多くの企業と提携し、AI分野で主導権を握りつつある。

**開発速度がアップ、次世代AI半導体を年内投入**：3月の技術者会議GTCにて最新AI半導体を発表。現行「ホッパー」から1年で次世代「ブラックウェル」となり、代表製品の演算性能は2.5倍に、年内投入を計画。25年度第1四半期(2-4月)決算発表は5月22日の予定。



株価チャート (2020年以降・月足)

株価データ	
株価(米ドル)	877.57 ( 04/29 )
52週高値(日付)	973.85 ( 24/03/08 )
52週安値(日付)	272.4 ( 23/05/04 )
時価総額	2兆1,939億ドル 343兆0202億円
株価変化率(%)	116.7 (過去6ヶ月間) 216.3 (過去1年間)

株価指標(バリュエーション)	
実績PER	72.8 (倍)
株価売上高比率	35.6 (倍)
PBR	50.3 (倍)
税前配当利回り(%)	0.02 (直近年率)
配当成長率(%)	0.0 (過去1年間)
株主資本利益率(ROE)	91.5 (%)
株式ベータ	1.61 (対S&P500)

#### 通期業績

決算期	売上高 (百万ドル)	前同比 (%)	営業利益 (百万ドル)	前同比 (%)	当期利益 (百万ドル)	前同比 (%)	1株利益 (ドル)	配当 (ドル)
2023/01	26,974	0	4,224	-58	4,368	-55	1.74	0.16
2024/01	60,922	126	32,972	8倍	29,760	7倍	11.93	0.16

#### 四半期業績

2023/Q4	6,051	—	1,257	—	1,414	—	0.57	0.04
2024/Q4	22,103	4倍	13,615	11倍	12,285	9倍	4.93	0.04

(会社資料等各種資料より岩井コスモ証券作成)

投資に関する最終決定は、ご自身の判断でなさいますようお願い申し上げます。本資料に記載された意見や予測等は、資料作成時点の当社の判断で、今後、予告なしに変更されることがあります。株式は値動きのある商品であるため、元本を保証するものではありません。

### インターネット検索サービス世界最大手、ネット広告以外の収益基盤拡大も進行

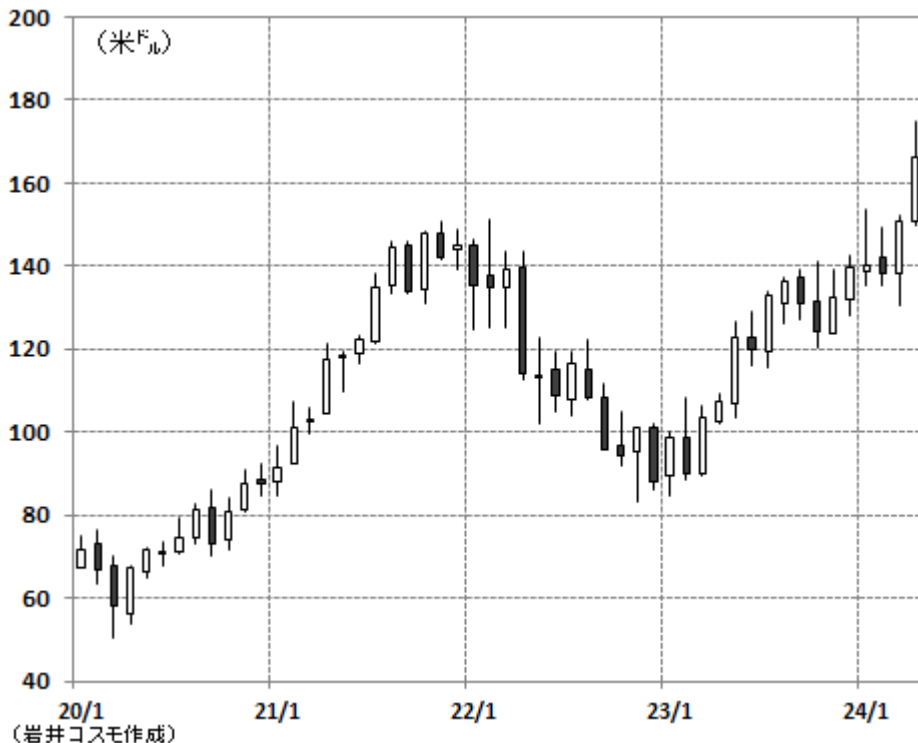
#### 会社概要

ネット検索サービス世界最大手「グーグル」を傘下に置く持株会社。97年にサービス開始、04年8月上場。検索広告が主要収入源。革新力で定評があり、モバイル端末の無料基本ソフト「アンドロイド」は、同社の開発。また自動運転車などを社内で育成中。またアプリ・コンテンツ販売やクロームブック事業、クラウド型ビジネス向けソフトなどの事業展開も。本社はカリフォルニア州、従業員数は180,895人(24年3月末)。

#### 注目ポイント

□ **業績好調・配当開始**: 1-3月期決算は広告収入の伸び加速やクラウドの大幅増収増益、リストラ進展も奏功して前年同期比4割営業増益。ストレーササービスやYouTubeTV等のサブスク課金も貢献した。上場初の配当開始(四半期・0.20ドル/株)と700億ドルの追加自社株買いも発表された。5月14日に開発者会議「グーグル/O」を予定。

□ **グーグルネクスト24**: 4月9日開催のクラウド部門イベントに合わせて自社開発半導体CPU「アクション」が発表したほか、動画生成アプリ「ビッツ」を6月に試験提供を始める。またグーグルの生成AI「ジェミニ」のクラウド製品移行の状況が明らかになった。社内では複数のAI開発組織を再編し、傘下のディープマインドの下に統括・統合する。



株価チャート (2020年以降・月足)

株価データ	
株価(米ドル)	166.15 ( 04/29 )
52週高値(日付)	174.7 ( 24/04/26 )
52週安値(日付)	103.71 ( 23/05/02 )
時価総額	2兆0,764億ドル 324兆6495億円
株価変化率(%)	36.0 (過去6ヶ月間) 54.8 (過去1年間)

株価指標(バリュエーション)	
実績PER	25.1 (倍)
株価売上高比率	6.5 (倍)
PBR	7.0 (倍)
税前提当利回り(%)	0.48 (直近年率)
配当成長率(%)	— (過去1年間)
株主資本利益率(ROE)	29.8 (%)
株式ベータ	1.12 (対S&P500)

#### 通期業績

決算期	売上高 (百万ドル)	前同比 (%)	営業利益 (百万ドル)	前同比 (%)	当期利益 (百万ドル)	前同比 (%)	1株利益 (ドル)	配当 (ドル)
2022/12	282,836	10	74,842	-5	59,972	-21	4.56	0.00
2023/12	307,394	9	84,293	13	73,795	23	5.80	0.00

#### 四半期業績

2023/Q1	69,787	—	17,415	—	15,051	—	1.17	0.00
2024/Q1	80,539	15	25,472	46	23,662	57	1.89	0.00

(会社資料等各種資料より岩井コスモ証券作成)

投資に関する最終決定は、ご自身の判断でなさいますようお願い申し上げます。本資料に記載された意見や予測等は、資料作成時点の当社の判断で、今後、予告なしに変更されることがあります。株式は値動きのある商品であるため、元本を保証するものではありません。



### インターネット小売世界最大手、ネット通販とクラウド受託サービス事業の双方で競争優位

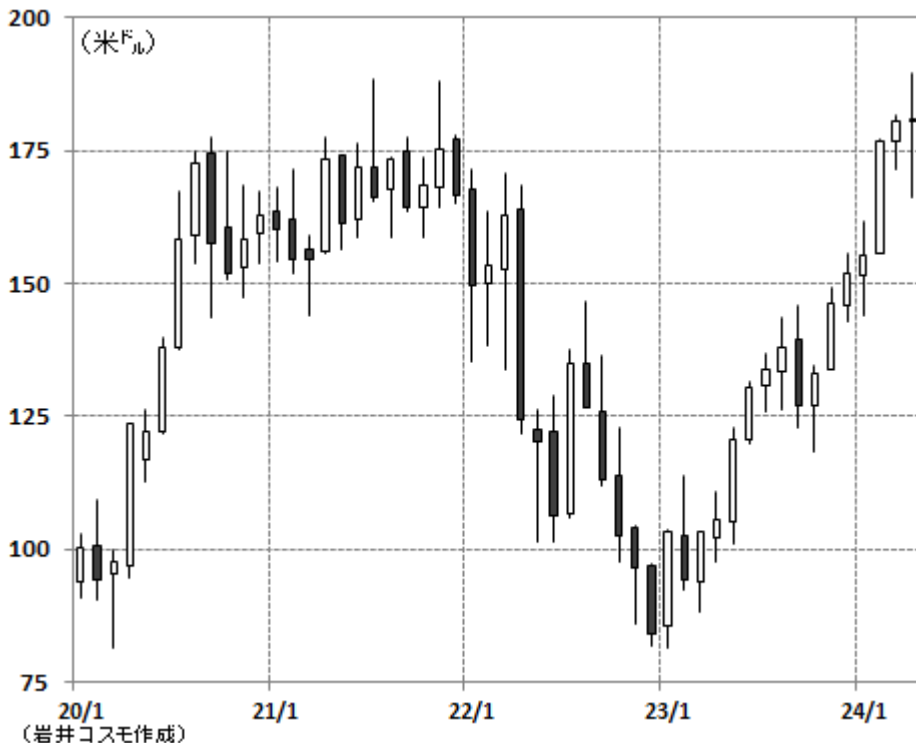
#### 会社概要

インターネット小売世界最大手。ジェフ・ベゾス氏が設立、95年にサービス開始。書籍中心の取扱いから急速に品揃えを拡充。電子書籍端末「キンドルファイア」シリーズ等を投入、新市場開拓に意欲的。世界で個人有料会員は2億人を超え、動画や音楽の配信サービスを提供、法人向けのデータセンター利用サービスでも存在感が高い。本社はワシントン州シアトル。2024年2月、NYダウ工業株平均に採用された。

#### 注目ポイント

□ **リストラ効果・AWS堅調・広告順調**: 23年10-12月決算は収益性の大幅改善を伴う増益の着地。人員削減などを通じた経費抑制が奏功。売上内訳では歳末商戦が反映されたオンライン小売・直販は前年同期比9%伸びたほか、クラウドのAWSが同13%増、広告は同27%増で4四半期連続で伸びが加速。生成AIの買い物アシスタント「ルーフラス」をモバイルアプリに導入すると発表した。

□ **年次書簡でAWSがAIの発展に貢献**: 4月11日付の年次書簡でアンディ・ジャシ-CEOは、各社が開発・実装する生成AIがインターネット以来の技術革新であると言及。クラウド上で展開されていることからAWSが生成AIの発展において重要な役割を果たすとした。



株価チャート (2020年以降・月足)

株価データ	
株価(米ドル)	180.96 ( 04/29 )
52週高値(日付)	189.765 ( 24/04/11 )
52週安値(日付)	101.15 ( 23/05/02 )
時価総額	1兆8,797億ドル 293兆8912億円
株価変化率(%)	41.7 (過去6ヶ月間) 71.6 (過去1年間)

株価指標 (バリュエーション)	
実績PER	61.8 (倍)
株価売上高比率	3.2 (倍)
PBR	9.3 (倍)
税前提当利回り(%)	無配 (直近年率)
配当成長率(%)	— (過去1年間)
株主資本利益率(ROE)	17.5 (%)
株式ベータ	1.25 (対S&P500)

#### 通期業績

決算期	売上高 (百万ドル)	前同比 (%)	営業利益 (百万ドル)	前同比 (%)	当期利益 (百万ドル)	前同比 (%)	1株利益 (ドル)	配当 (ドル)
2022/12	513,983	9	12,248	-51	-2,722	赤転	-0.27	0.00
2023/12	574,785	12	36,852	201	30,425	黒転	2.90	0.00

#### 四半期業績

2022/Q4	149,204	—	2,737	—	278	—	0.03	0.00
2023/Q4	169,961	14	13,209	4.8倍	10,624	38倍	1.00	0.00

(会社資料等各種資料より岩井コスモ証券作成)

投資に関する最終決定は、ご自身の判断でなさいますようお願い申し上げます。本資料に記載された意見や予測等は、資料作成時点の当社の判断で、今後、予告なしに変更されることがあります。株式は値動きのある商品であるため、元本を保証するものではありません。

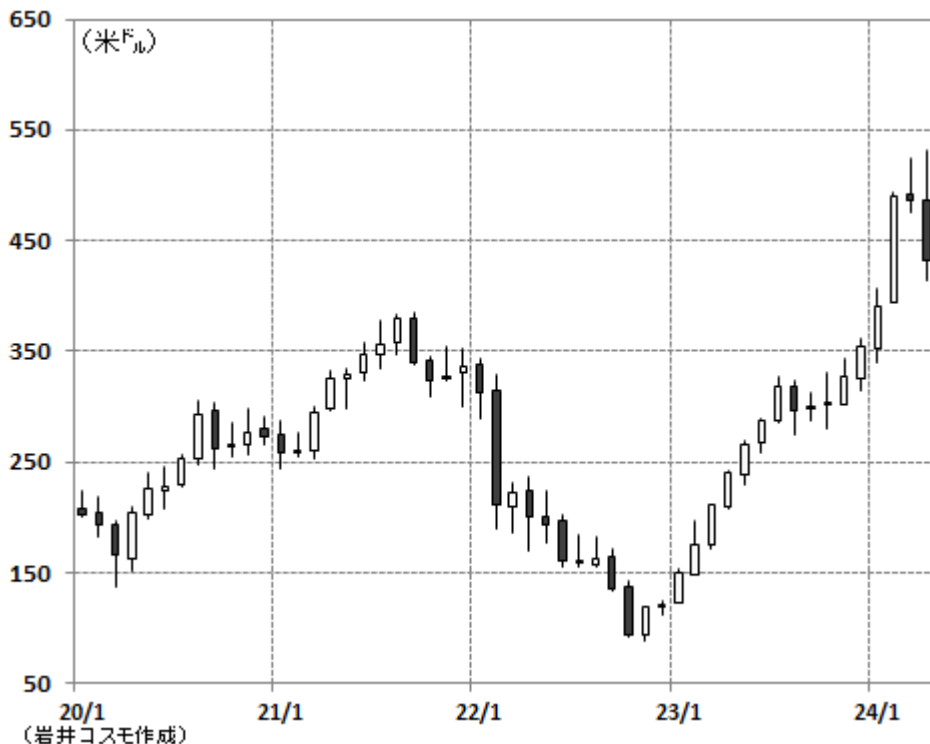
#### 会社概要

世界最大のSNS運営会社。2004年設立、会員数(月間稼動、インスタグラムなども含む)は全世界で39.8億人(23年10-12月期)。マーク・ザッカーバーグ氏が大学在学時代に立ち上げ、サクセス・ストーリーは映画化された。21年に社名を「フェイスブック」から現在の「メタ・プラットフォームズ」に変更し、メタバースに注力する姿勢を鮮明にした。本社はカリフォルニア州メンロパーク、従業員数は約69,329人(24年3月末時点)。

#### 注目ポイント

□**売上再加速も・費用増見込みを示唆**: 1-3月期の前年同期比・増収率が+27%と短編動画広告の収益改善等の新タイプの広告がけん引する形で再加速した。他方、野心的なAI研究と製品開発をサポートするために、今期設備投資額を従来300億-370億ドルから350億-400億ドルへ増額修正、来期も増加する見通しを示した。

□**次世代大規模言語モデル公開**: 4月18日に次世代・大規模言語モデル「ラマ(Llama)3」を公開、「ラマ3」はSNSの検索機能に統合される見込み。外部に無償開放(オープンソース)し、外部の知見を取り込む。短期的な収益よりも自社技術を広く普及させることを優先させる。



株価チャート (2020年以降・月足)

株価データ	
株価(米ドル)	432.62 ( 04/29 )
52週高値(日付)	531.44 ( 24/04/08 )
52週安値(日付)	229.9 ( 23/05/05 )
時価総額	10,975億ドル 171兆5921億円
株価変化率(%)	45.8 (過去6ヶ月間) 80.0 (過去1年間)

株価指標(バリュエーション)	
実績PER	22.4 (倍)
株価売上高比率	7.8 (倍)
PBR	7.3 (倍)
税前配当利回り(%)	0.46 (直近年率)
配当成長率(%)	— (過去1年間)
株主資本利益率(ROE)	33.4 (%)
株式ベータ	1.16 (対S&P500)

#### 通期業績

決算期	売上高 (百万ドル)	前同比 (%)	営業利益 (百万ドル)	前同比 (%)	当期利益 (百万ドル)	前同比 (%)	1株利益 (ドル)	配当 (ドル)
2022/12	116,609	-1	28,944	-38	23,200	-41	8.59	0.00
2023/12	134,902	16	46,751	62	39,098	69	14.87	0.00

#### 四半期業績

2023/Q1	28,645	—	7,227	—	5,709	—	2.20	0.00
2024/Q1	36,455	27	13,818	91	12,369	117	4.71	0.50

(会社資料等各種資料より岩井コスモ証券作成)

投資に関する最終決定は、ご自身の判断でなさいますようお願い申し上げます。本資料に記載された意見や予測等は、資料作成時点の当社の判断で、今後、予告なしに変更されることがあります。株式は値動きのある商品であるため、元本を保証するものではありません。

### 従来の概念を覆す電気自動車メーカー最大手

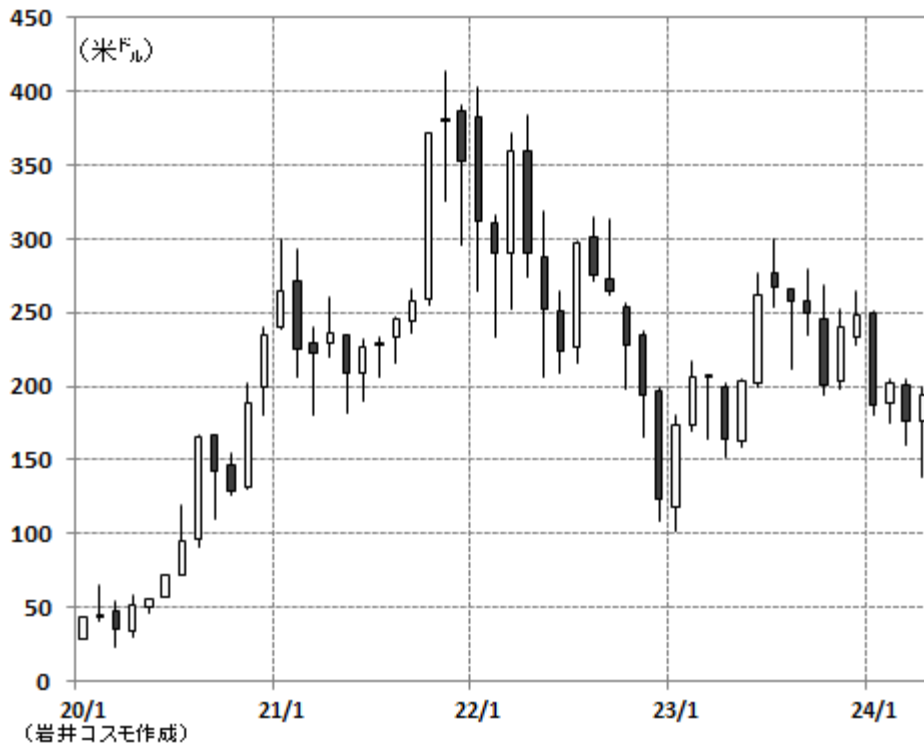
#### 会社概要

2003年創業の世界最大の電気自動車(EV)の専門メカ。高速・長距離走行が可能なEVの大量生産・開発を行う。2017年2月に社名を「テスラ・モーターズ」から「テスラ」に変更。2020年12月にテスラ株はS&P500種指数に採用された。最高経営責任者(CEO)のイーロン・マスク氏は宇宙開発ベンチャーのスペースXのCEOを兼任するなど、世界を代表するカスマ経営者として知られる。

#### 注目ポイント

□**EV需要減退・競争激化・人員削減**: 各国の一部購入補助金の見直しや中国BYD等のEVメカとの競争激化に直面、需給の悪化による増加した在庫削減のため、4月に入り各国で値引きを実施、全社員の1割の人員削減に踏み切った。他方、AIインフラや高速充電網整備等の多額の設備投資は継続中である。

□**次世代量産車の投入を前倒し**: 4月23日の決算発表で「次世代低価格量産車」の投入時期を当初の25年後半から25年前半に前倒しすると表明、次期モデルを改良した既存設備で生産する計画に改められた。8月8日に自動運転タクシーについて発表する予定。



株価チャート (2020年以降・月足)

株価データ	
株価(米ドル)	194.05 ( 04/29 )
52週高値(日付)	299.29 ( 23/07/19 )
52週安値(日付)	138.82 ( 24/04/22 )
時価総額	6,189億ドル 96兆7593億円
株価変化率(%)	-6.4 (過去6ヶ月間) 18.1 (過去1年間)

株価指標(バリュエーション)	
実績PER	87.3 (倍)
株価売上高比率	6.5 (倍)
PBR	9.6 (倍)
税前提当利回り(%)	無配 (直近年率)
配当成長率(%)	— (過去1年間)
株主資本利益率(ROE)	24.2 (%)
株式ベータ	1.60 (対S&P500)

#### 通期業績

決算期	売上高 (百万ドル)	前同比 (%)	営業利益 (百万ドル)	前同比 (%)	当期利益 (百万ドル)	前同比 (%)	1株利益 (ドル)	配当 (ドル)
2022/12	81,462	51	13,656	109	12,556	128	3.62	0.00
2023/12	96,773	19	8,891	-35	14,997	19	4.30	0.00

#### 四半期業績

2023/Q1	23,329	—	2,664	—	2,513	—	0.73	0.00
2024/Q1	21,301	-9	1,171	-56	1,129	-55	0.34	0.00

(会社資料等各種資料より岩井コスモ証券作成)

投資に関する最終決定は、ご自身の判断でなさいますようお願い申し上げます。本資料に記載された意見や予測等は、資料作成時点の当社の判断で、今後、予告なしに変更されることがあります。株式は値動きのある商品であるため、元本を保証するものではありません。



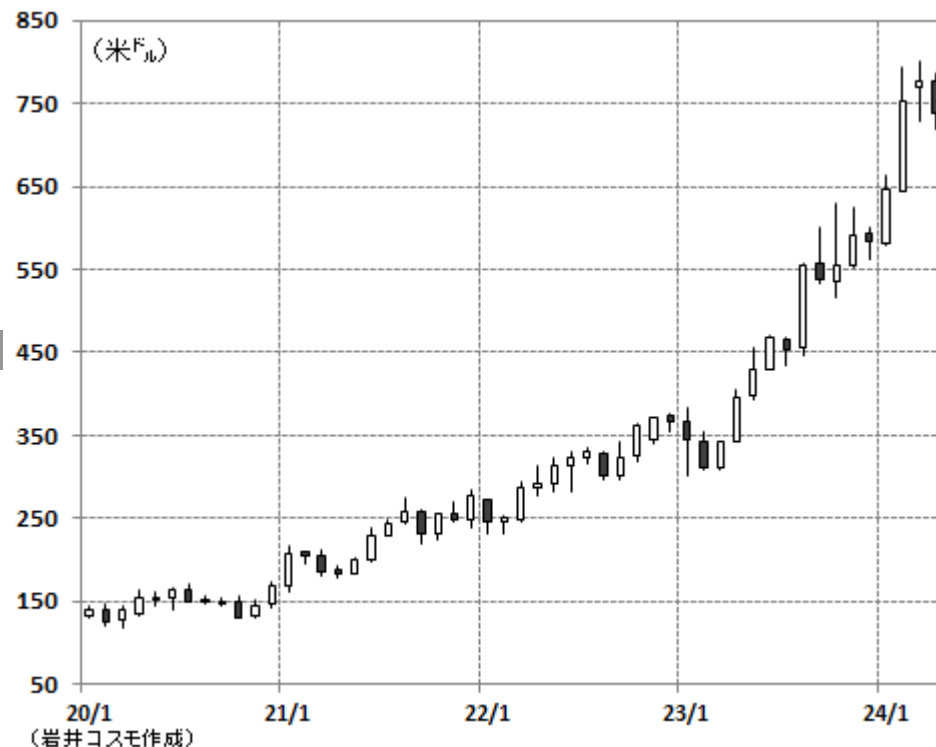
### インシュリンを世界初で開発した企業、肥満症薬やアルツハイマー型認知症治療薬に注目高まる

#### 会社概要

米国製薬大手。インシュリンの実用化に世界で初めて成功した企業であり、神経系・内分泌・がん・循環器系の各分野で大型薬を販売。2019年2月にがん治療薬の開発のロキソ・オンコジーを買収、同年3月に動物医薬品事業の分離を完了。2021年1月に神経変性疾患の遺伝子治療薬を手がけるプリベイル・セラピューティクスを取得した。1876年創業、本社はインディア州インディアナポリス。

#### 注目ポイント

- 肥満症薬で売上急増、新薬開発も充実:** 2型糖尿病治療薬「マンジャロ」と同成分の肥満症治療薬「ゼブパウンド」の売上がけん引し、10-12月期売上は急増。両薬は「GLP-1/GIP受容体作動薬」で食欲抑制効果があり、肥満症薬市場の急成長の一翼を担う。同社は注射剤の「レタルトルチド(第3相段階)」と経口タイプの「オルフォルクリプロン(第3相段階)」の肥満症の治療薬も開発する。
- 薬の宅配でアマゾンと提携:** 3月にアマゾンの米オンライン薬局「アマゾン・ファーマシー」と提携、リリーの電子プラットフォームがアマゾンに調剤業者の一つに指定、「ゼブパウンド」のほか糖尿病・片頭痛薬を宅配する。



株価チャート (2020年以降・月足)

株価データ	
株価(米ドル)	737.2 ( 04/29 )
52週高値(日付)	800 ( 24/03/04 )
52週安値(日付)	393 ( 23/05/01 )
時価総額	7,009億ドル 109兆5865億円
株価変化率(%)	31.6 (過去6ヶ月間) 86.2 (過去1年間)

株価指標(バリュエーション)	
実績PER	78.5 (倍)
株価売上高比率	19.5 (倍)
PBR	65.0 (倍)
税前配当利回り(%)	0.71 (直近年率)
配当成長率(%)	15.2 (過去1年間)
株主資本利益率(ROE)	48.9 (%)
株式ベータ	0.67 (対S&P500)

通期業績								
決算期	売上高 (百万ドル)	前同比 (%)	税引前利益 (百万ドル)	前同比 (%)	当期利益 (百万ドル)	前同比 (%)	1株利益 (ドル)	配当 (ドル)
2022/12	28,541	1	6,806	11	6,245	12	6.90	3.92
2023/12	34,124	20	6,555	-4	5,240	-16	5.80	4.52

四半期業績								
決算期	売上高 (百万ドル)	前同比 (%)	税引前利益 (百万ドル)	前同比 (%)	当期利益 (百万ドル)	前同比 (%)	1株利益 (ドル)	配当 (ドル)
2022/Q4	7,302	—	2,096	—	1,938	—	2.14	0.98
2023/Q4	9,353	28	2,509	20	2,190	13	2.42	1.13

(会社資料等各種資料より岩井コスモ証券作成)

投資に関する最終決定は、ご自身の判断でなさいますようお願い申し上げます。本資料に記載された意見や予測等は、資料作成時点の当社の判断で、今後、予告なしに変更されることがあります。株式は値動きのある商品であるため、元本を保証するものではありません。

## グラフィックデザインやマーケティング分野に強いソフトウェア企業、画像生成AIを強化

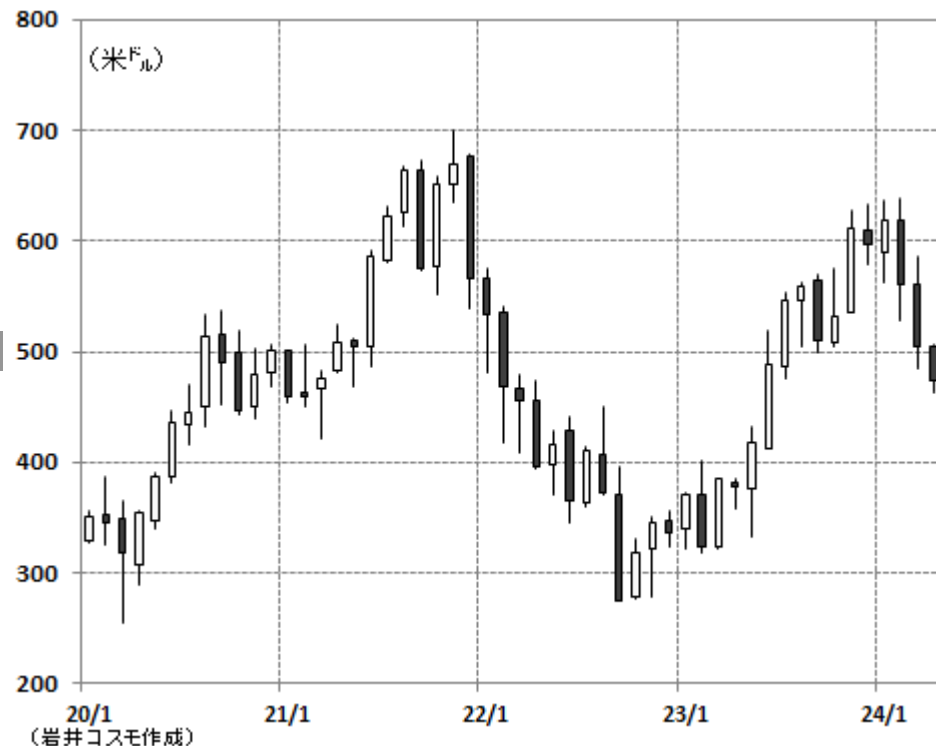
### 会社概要

画像加工/文書編集/マーケティング・ソフトの大手。身近な例では文書ソフト「acrobat」が有名。画像加工ソフト「フォトショップ」、「イラストレーター」等のクリエイター向けのソフトが売上の6割を占め、収益の柱。2009年にサイト閲覧解析のオムチュアの買収を機にデジタルマーケティング分野を強化、19年1月にマーケティング自動化ソフトのマルトを取得。本社はカリフォルニア州サンセ、従業員数は30,076名(24年3月時点)。

### 注目ポイント

□ **画像生成AI「ファイアフライ」**: 簡単な文章を元に画像等を作成する生成AI「ファイアフライ」を23年9月に商用提供開始。描きたいものを文章で打ち込めば数秒で画像が出来上がる。試験公開以来65億超の作品が生成され、機能は各製品の最上位版に既に追加、11月より欧米ではサブスク料金が約1割値上げされた。

□ **マイクロソフトと提携**: 「ChatGPT」で知られるオープンAIが動画生成AI「ソラ(SORA)」を2月に発表、文字から複雑な動画を生成でき競合リスクが高まった。アドビは3月のイベントでマイクロソフト(MS)と提携強化、MSのAIアシスタントで「ファイアフライ」を使い、「ワード」と連携可能する。



株価チャート (2020年以降・月足)

株価データ	
株価(米ドル)	473.07 ( 04/29 )
52週高値(日付)	638.23 ( 24/02/02 )
52週安値(日付)	331.98 ( 23/05/12 )
時価総額	2,119億ドル 33兆1,361億円
株価変化率(%)	-6.9 (過去6ヶ月間) 25.3 (過去1年間)

株価指標 (バリュエーション)	
実績PER	37.4 (倍)
株価売上高比率	10.8 (倍)
PBR	13.9 (倍)
税前配当利回り(%)	無配 ( 直近年率 )
配当成長率(%)	— ( 過去1年間 )
株主資本利益率(ROE)	32.4 (%)
株式ベータ	1.47 ( 対S&P500 )

通期業績								
決算期	売上高 (百万ドル)	前同比 (%)	営業利益 (百万ドル)	前同比 (%)	当期利益 (百万ドル)	前同比 (%)	1株利益 (ドル)	配当 (ドル)
2022/11	17,606	12	6,098	5	4,756	-1	10.10	0.00
2023/11	19,409	10	6,650	9	5,428	14	11.82	0.00

四半期業績								
決算期	売上高 (百万ドル)	前同比 (%)	営業利益 (百万ドル)	前同比 (%)	当期利益 (百万ドル)	前同比 (%)	1株利益 (ドル)	配当 (ドル)
2023/Q1	4,655	—	1,586	—	1,247	—	2.71	0.00
2024/Q1	5,182	11	907	-43	620	-50	1.36	0.00

(会社資料等各種資料より岩井コスモ証券作成)

投資に関する最終決定は、ご自身の判断でなさいますようお願い申し上げます。本資料に記載された意見や予測等は、資料作成時点の当社の判断で、今後、予告なしに変更されることがあります。株式は値動きのある商品であるため、元本を保証するものではありません。

### 導入企業の内勤業務の効率化・費用削減に貢献し高成長する企業

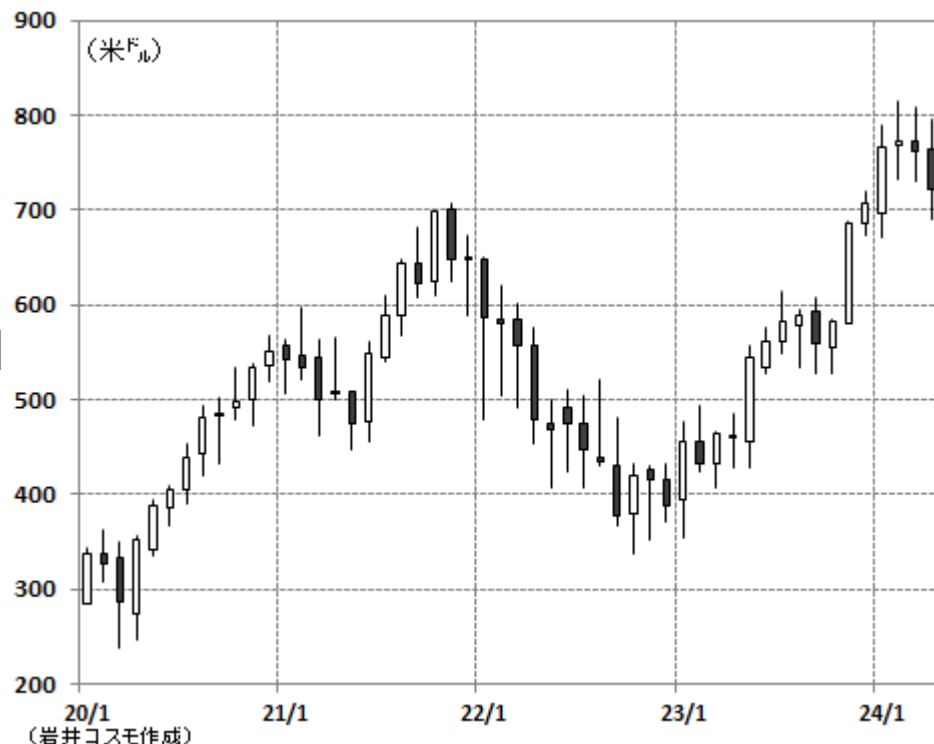
#### 会社概要

米クラウド専門のソフトウェア企業。企業向けの社内ワークフローの自動化、業務プロセスの標準化を行う、社名と同じ「サービスナウ」というソフトウェアをクラウド形式で販売、顧客数は7,700社超。地域別売上(23年度)は北米64%、欧州等26%、アジア/太平洋が11%。2004年設立、12年6月にニューヨーク上場。本社はカリフォルニア州サンタクララ、従業員数は23,362名(24年3月末)。2019年11月にS&P500指数に採用。

#### 注目ポイント

□ **日本の大手も採用する社内効率化クラウド**：主力の業務効率改善ソフト「ワークフロークラウド」を中心に販売、社内ワークフローの自動化を通じて社内の部署間のやり取りの遅滞や情報共有上の課題を解決し、より効率的な業務の遂行が可能となる。クラウドのメリットを活かし、初期投資負担が軽く、経費節減と社内の効率化が同時に図られ、パナソニック、ヤマハ、NTTデータなど、日本大手企業の導入実績がある。

□ **エヌビディアと協業**：サービスナウとエヌビディアは協業し、企業の社内システムに生成AI(人工知能)を導入しやすくする。サービスナウのクラウドサービスにエヌビディアの対話型AIサービスの開発基盤等を活用する。



株価チャート (2020年以降・月足)

株価データ	
株価(米ドル)	721.16 ( 04/29 )
52週高値(日付)	815.25 ( 24/02/09 )
52週安値(日付)	429.22 ( 23/05/04 )
時価総額	1,481億ドル 23兆1,575億円
株価変化率(%)	30.2 (過去6ヶ月間) 57.0 (過去1年間)

株価指標(バリュエーション)	
実績PER	141.5 (倍)
株価売上高比率	15.6 (倍)
PBR	18.2 (倍)
税前配当利回り(%)	無配 ( 直近年率 )
配当成長率(%)	— ( 過去1年間 )
株主資本利益率(ROE)	28.1 (%)
株式ベータ	1.45 ( 対S&P500 )

#### 通期業績

決算期	売上高 (百万ドル)	前同比 (%)	営業利益 (百万ドル)	前同比 (%)	当期利益 (百万ドル)	前同比 (%)	1株利益 (ドル)	配当 (ドル)
2022/12	7,245	23	355	38	325	41	1.60	0.00
2023/12	8,971	24	762	115	1,731	5.3倍	8.42	0.00

#### 四半期業績

2023/Q1	2,096	—	144	—	150	—	0.73	0.00
2024/Q1	2,603	24	332	131	347	131	1.67	0.00

(会社資料等各種資料より岩井コスモ証券作成)

投資に関する最終決定は、ご自身の判断でなさいますようお願い申し上げます。本資料に記載された意見や予測等は、資料作成時点の当社の判断で、今後、予告なしに変更されることがあります。株式は値動きのある商品であるため、元本を保証するものではありません。

世界最大の半導体受託製造企業、先端半導体に強く、AI向けで高いシェア

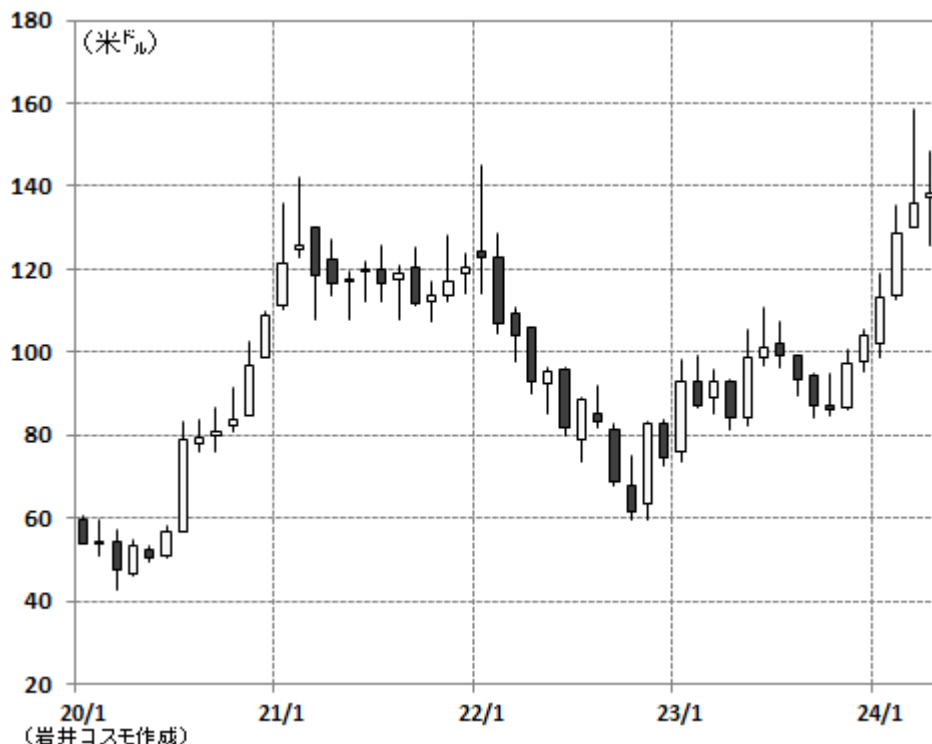
### 会社概要

顧客の製品製造を受託する、専門ファウンドリ・ビジネスの先駆企業。TSMCブランドでの設計/製造/販売を一切せず、顧客との競争を排除。世界最大の半導体製造ファウンドリとして2022年には532の顧客企業を対象に12,698個の製品を製造。製造する半導体はコンピュータ/通信/産業向けと多岐に渡り、あらゆる場面で使用される。台湾・ニューヨーク市場に重複上場。毎月原則10日に前月売上を発表。

### 注目ポイント

□ **先端半導体で9割のシェア**：主要顧客にアップルやエヌビディア、クアルコム、AMD、ブロードコムなど世界的大企業を抱え、最大顧客のアップルは全売上高の2割程を占めると見られる。顧客企業はスマホやサーバー等に使用される先端半導体の製造を委託。ファウンドリのシェアで5割超、AI等に使用される先端半導体でシェア9割を誇る。

□ **台湾・日本・米国・ドイツに半導体工場を建設**：各国政府が半導体を重要産業として補助金等で支援体制を取る中、同社は台湾の先端品工場を含む、日本・熊本、米アリゾナ、独トレステンに新工場を建設をする計画。熊本工場は2月に開所、年末量産開始を予定。



株価チャート (2020年以降・月足)

### 株価データ

株価 (米ドル)	138.5 ( 04/29 )
52週高値 (日付)	158.4 ( 24/03/08 )
52週安値 (日付)	82.45 ( 23/05/03 )
時価総額	7,184億ドル 112兆3219億円
株価変化率 (%)	61.1 (過去6ヶ月間) 64.3 (過去1年間)

### 株価指標 (バリュエーション)

実績PER	27.3 (倍)
株価売上高比率	10.4 (倍)
PBR	6.4 (倍)
税前配当利回り (%)	1.61 ( 直近年率 )
配当成長率 (%)	7.7 ( 過去1年間 )
株主資本利益率 (ROE)	25.5 (%)
株式ベータ	1.02 ( 対S&P500 )

### 通期業績

決算期	売上高 (百万台湾ドル)	前同比 (%)	営業利益 (百万台湾ドル)	前同比 (%)	当期利益 (百万台湾ドル)	前同比 (%)	1株利益 (台湾ドル)	配当 (台湾ドル)
2022/12	2,263,891	—	1,121,279	—	992,923	—	191.46	55.00
2023/12	2,161,736	-5	921,466	-18	851,740	-18	164.24	65.00

### 四半期業績

決算期	売上高 (百万台湾ドル)	前同比 (%)	営業利益 (百万台湾ドル)	前同比 (%)	当期利益 (百万台湾ドル)	前同比 (%)	1株利益 (台湾ドル)	配当 (台湾ドル)
2023/Q1	508,633	—	231,238	—	206,987	—	39.91	13.75
2024/Q1	592,644	17	249,018	8	225,485	9	43.48	15.00

(会社資料等各種資料より岩井コスモ証券作成)

投資に関する最終決定は、ご自身の判断でなさいますようお願い申し上げます。本資料に記載された意見や予測等は、資料作成時点の当社の判断で、今後、予告なしに変更されることがあります。株式は値動きのある商品であるため、元本を保証するものではありません。

### インテルやエヌビディアのライバル半導体メーカー、市場シェア獲得に期待

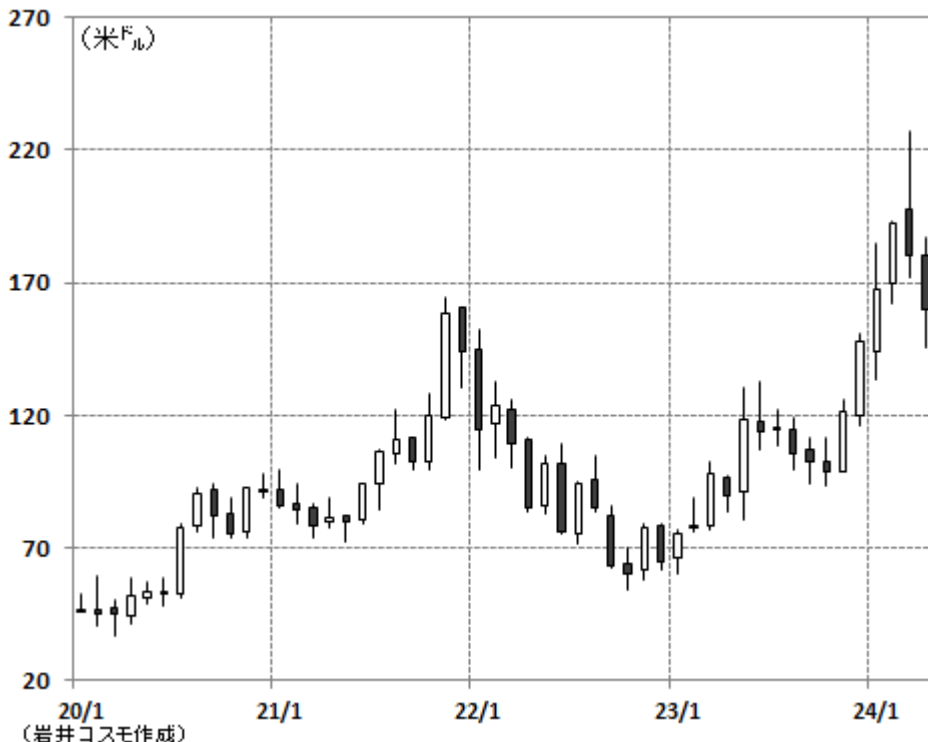
#### 会社概要

1969年設立の老舗半導体メカ。現在は演算処理(CPU)・画像処理用半導体(GPU)、チップセットの開発・販売専門企業。2006年にGPU大手のATI社を買収、2011年に画像処理機能統合型半導体APUを市場投入。APUは最新「Xbox シリーズX/S」、「プレイステーション5」等に採用され、据置型ゲーム機市場で存在感。22年にはプログラマブル半導体に強みを持つ同業のザイリンクスを買収した。

#### 注目ポイント

□ **インテルやエヌビディアに劣後も巻き返し目指す**: AMDはインテルのCPUやエヌビディアのGPUに対抗製品を提供できる稀有な存在。ただPCやサーバ向けCPUではインテルの方がシェアで勝り、GPUの分野でもエヌビディアに後塵を拝す。ただ近年は優秀な半導体設計者を他社から引き戻し、インテルやエヌビディアの牙城の切り崩しを画策する。

□ **高性能AI半導体を発表**: AMDは生成AIにも対応する高性能GPU「MI300X」を12月に発表・出荷開始、マイクロソフトやメタ等のIT大手が購入した。10-12月期決算で、データセンター向けGPUの24年売上高予想を従来の20億ドル超から35億ドル超に上方修正した。



株価チャート (2020年以降・月足)

株価データ	
株価(米ドル)	160.2 ( 04/29 )
52週高値(日付)	227.29 ( 24/03/08 )
52週安値(日付)	81.02 ( 23/05/03 )
時価総額	2,588億ドル 40兆4,710億円
株価変化率(%)	66.1 (過去6ヶ月間) 79.3 (過去1年間)

株価指標(バリュエーション)	
実績PER	254.4 (倍)
株価売上高比率	11.4 (倍)
PBR	4.6 (倍)
税前提当利回り(%)	無配 (直近年率)
配当成長率(%)	— (過去1年間)
株主資本利益率(ROE)	1.5 (%)
株式ベータ	1.52 (対S&P500)

#### 通期業績

決算期	売上高 (百万ドル)	前同比 (%)	営業利益 (百万ドル)	前同比 (%)	当期利益 (百万ドル)	前同比 (%)	1株利益 (ドル)	配当 (ドル)
2022/12	23,601	44	1,264	-65	1,320	-58	0.84	0.00
2023/12	22,680	-4	401	-68	854	-35	0.53	0.00

#### 四半期業績

2022/Q4	5,599	—	-149	—	21	—	0.01	0.00
2023/Q4	6,168	10	342	黒転	667	32倍	0.41	0.00

(会社資料等各種資料より岩井コスモ証券作成)

投資に関する最終決定は、ご自身の判断でなさいますようお願い申し上げます。本資料に記載された意見や予測等は、資料作成時点の当社の判断で、今後、予告なしに変更されることがあります。株式は値動きのある商品であるため、元本を保証するものではありません。



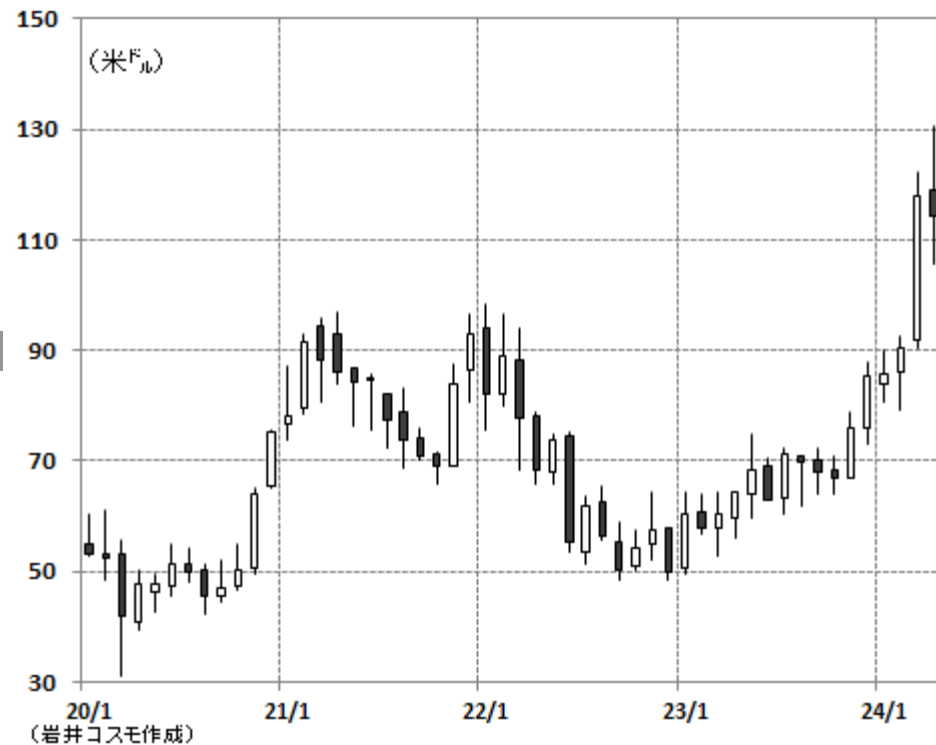
### 米半導体メモリ大手、AI普及やクラウド化を背景に新分野の需要が拡大

#### 会社概要

1978年設立の半導体メモリ製造大手。DRAM分野では2013年に日本のエルピーダメモリ、16年に台湾・華亜科技を買収。韓国サムスン、SKハイニックスに次ぐ業界3位に位置(22年市場シェア)。製品別売上構成比(前期)はDRAMが71%、NANDフラッシュ27%、その他2%。DRAMは省電力型の半導体メモリ。NANDフラッシュは電気を切っても記憶内容が消去されない特徴を持ち、単価はDRAMより高い。

#### 注目ポイント

- **超高速メモリを量産開始、エヌビディアに納入**：2月に超高速・高性能のHBM(広帯域幅メモリ)の量産化を開始、エヌビディアのAI用GPUと共に使用される。マイクロン製「HBM3E」は他社製品より30%消費電力が抑えられるという。12-2月期決算発表では、超高速メモリが25年まで注文が埋まるほど需要が旺盛であることを明らかにした。
- **早期黒字化実現、見通し楽観**：メモリ市況はコロナ特需の反動から需給バランスが崩れ価格低迷、22年9-11月期以降、赤字が続いたが、生産調整の後に価格が回復。前回決算で早期黒字化が実現した。会社側は24年の業界回復、25年の記録的売上を見込む。



株価チャート (2020年以降・月足)

株価データ	
株価(米ドル)	114.36 ( 04/29 )
52週高値(日付)	130.54 ( 24/04/04 )
52週安値(日付)	59.57 ( 23/05/09 )
時価総額	1,266億ドル 19兆7,999億円
株価変化率(%)	74.2 (過去6ヶ月間) 77.7 (過去1年間)

株価指標(バリュエーション)	
実績PER	N/A (倍)
株価売上高比率	6.9 (倍)
PBR	2.9 (倍)
税前列当利回り(%)	0.40 (直近年率)
配当成長率(%)	0.0 (過去1年間)
株主資本利益率(ROE)	-8.3 (%)
株式ベータ	1.21 (対S&P500)

#### 通期業績

決算期	売上高 (百万ドル)	前同比 (%)	営業利益 (百万ドル)	前同比 (%)	当期利益 (百万ドル)	前同比 (%)	1株利益 (ドル)	配当 (ドル)
2022/08	30,758	11	9,702	54	8,687	48	7.75	0.430
2023/08	15,540	-49	-5,745	赤転	-5,833	赤転	-5.34	0.460

#### 四半期業績

2023/Q2	3,693	—	-2,303	—	-2,312	—	-2.12	0.115
2024/Q2	5,824	58	191	黒転	793	黒転	0.71	0.115

(会社資料等各種資料より岩井コスモ証券作成)

投資に関する最終決定は、ご自身の判断でなさいますようお願い申し上げます。本資料に記載された意見や予測等は、資料作成時点の当社の判断で、今後、予告なしに変更されることがあります。株式は値動きのある商品であるため、元本を保証するものではありません。

### 半導体製造装置の世界大手、新製品投入効果に期待

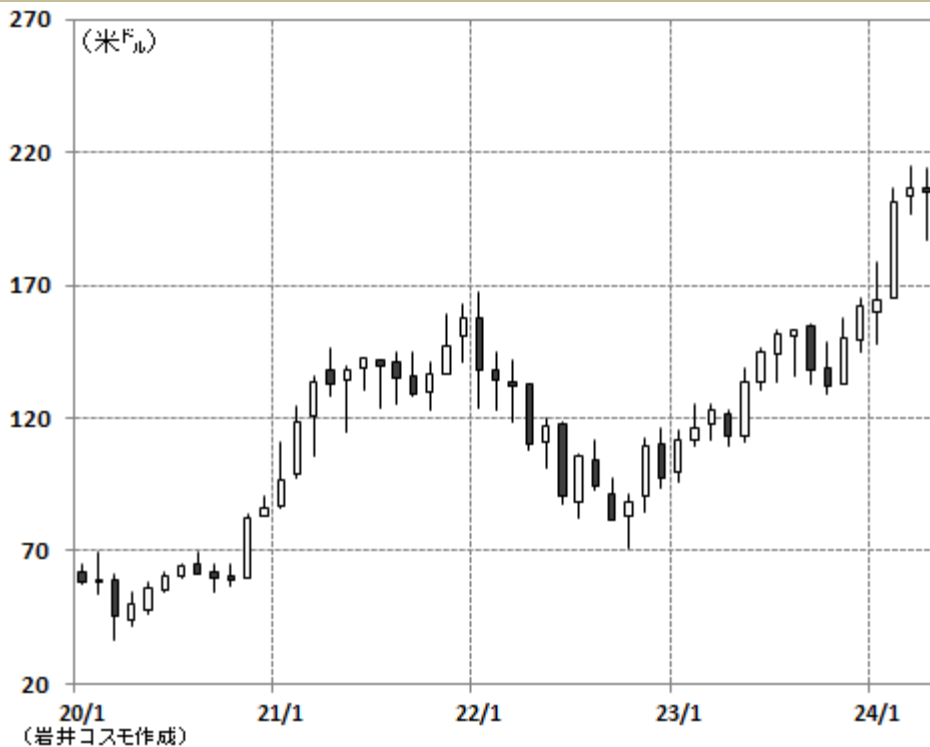
#### 会社概要

半導体製造装置の世界大手。半導体やフラットパネルディスプレイ等の製造装置や関連ソフトウェアを製造・販売。中核事業部門である半導体製造装置部門はチップ製造の主要工程全般の装置を手掛ける。主要顧客は台湾TSMC、韓国サムスン電子、インテル等で直販体制を敷く。米国、ドイツ、台湾、シンガポール等に生産拠点、本社はカリフォルニア州サンタクララ、従業員数は約34,500名(24年1月末時点)。

#### 注目ポイント

□ **売上急増の可能性を示す**: 11-1月期決算で続く2-4月売上見通しは61億-69億ドルと中央値が市場予想を上振れ、半導体業界の回復の可能性を示した。11-1月期売上の45%は中国向けが占め、規制強化を見据えた駆け込み需要を反映。会社側は「ICAPS(IoT/通信/自動車/電力/センサー)分野」の製造能力の構築する動きを指摘、TSMCなど主要顧客の生産投資の増加の動きを示唆した。

□ **新製品効果に期待**: ASMLのEUV露光装置による電子回路転写工程の回数を2回を1回に減らし、省電力・コスト削減に貢献する新製品「センチュラ・スカルプタ」が今後の成長ドライバーとして期待される。



株価チャート (2020年以降・月足)

#### 株価データ

株価(米ドル)	205.26 ( 04/29 )
52週高値(日付)	214.87 ( 24/03/21 )
52週安値(日付)	111.22 ( 23/05/02 )
時価総額	1,705億 <sup>ドル</sup> 26兆6,655億円
株価変化率(%)	56.3 (過去6ヶ月間) 81.6 (過去1年間)

#### 株価指標(バリュエーション)

実績PER	25.1 (倍)
株価売上高比率	6.5 (倍)
PBR	9.8 (倍)
税前提当利回り(%)	0.78 (直近年率)
配当成長率(%)	23.1 (過去1年間)
株主資本利益率(ROE)	46.4 (%)
株式ベータ	1.48 (対S&P500)

#### 通期業績

決算期	売上高 (百万 <sup>ドル</sup> )	前同比 (%)	営業利益 (百万 <sup>ドル</sup> )	前同比 (%)	当期利益 (百万 <sup>ドル</sup> )	前同比 (%)	1株利益 ( <sup>ドル</sup> )	配当 ( <sup>ドル</sup> )
2022/10	25,785	12	7,788	13	6,525	11	7.44	1.02
2023/10	26,517	3	7,654	-2	6,856	5	8.11	1.16

#### 四半期業績

2023/Q1	6,739	—	1,970	—	1,717	—	2.02	0.26
2024/Q1	6,707	-0	1,967	-0	2,019	18	2.41	0.32

(会社資料等各種資料より岩井コスモ証券作成)

投資に関する最終決定は、ご自身の判断でなさいますようお願い申し上げます。本資料に記載された意見や予測等は、資料作成時点の当社の判断で、今後、予告なしに変更されることがあります。株式は値動きのある商品であるため、元本を保証するものではありません。

## 半導体・集積回路の設計支援ソフトの世界大手、ソフトウェア検証も手掛ける

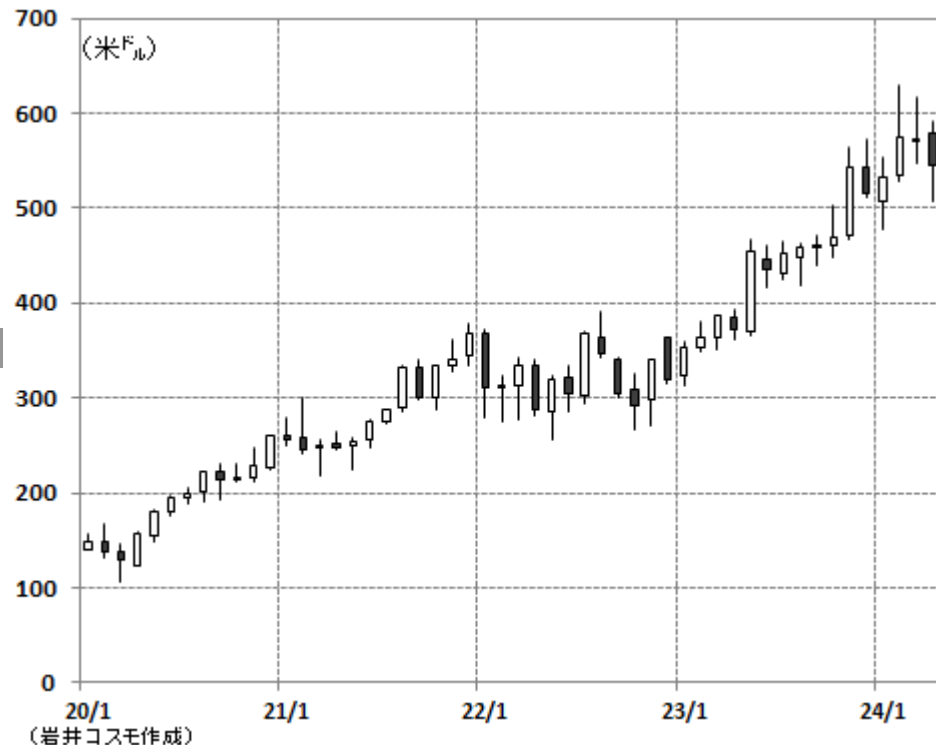
### 会社概要

世界中の電子部品・半導体メカ企業に半導体・集積回路及び電子デバイスの設計ができるEDA(設計の自動化ツール)製品を開発・提供。また電子システムやソフト向けの検証用ソフト・ハードも手掛ける。同社設計ツールは開発時間を短縮、製造コストを削減させたり、専用ソフトは開発ソフトの品質向上などに貢献する。23年度収益構成比は、EDAが63%、設計用IP26%、ソフト検証9%。S&P500指数構成銘柄。

### 注目ポイント

□ **AI半導体等の開発強化でEDA業界が恩恵享受**: 顧客はIT大手等も含む半導体企業や電子部品等の開発企業。EDA業界ではライバルのケイテンスや独シメンスEDAと同社の3社しかなく、寡占状態。専門分野を棲み分けしつつ、高い収益性を確保。顧客の開発競争は加熱傾向にあり、EDAの利用増加に伴う収益拡大に帰結する。1月にシュミレーションソフトメーカーのアンシスの買収を発表、業界優位を目指す。

□ **エヌビディアと提携強化**: 3月のGTCイベントで、GPUを使った半導体製造の露光工程の演算実行ツール「NVIDIA cuLitho」をTSMCとシノプシスが採用すると発表。先端半導体の設計で自社製品と統合する。



株価チャート (2020年以降・月足)

### 株価データ

株価(米ドル)	544.76 ( 04/29 )
52週高値(日付)	629.37 ( 24/02/22 )
52週安値(日付)	365.5 ( 23/05/10 )
時価総額	831億ドル 129,926億円
株価変化率(%)	19.2 (過去6ヶ月間) 46.7 (過去1年間)

### 株価指標(バリュエーション)

実績PER	59.2 (倍)
株価売上高比率	13.5 (倍)
PBR	12.5 (倍)
税前配当利回り(%)	無配 (直近年率)
配当成長率(%)	— (過去1年間)
株主資本利益率(ROE)	22.9 (%)
株式ベータ	1.18 (対S&P500)

### 通期業績

決算期	売上高 (百万ドル)	前同比 (%)	営業利益 (百万ドル)	前同比 (%)	当期利益 (百万ドル)	前同比 (%)	1株利益 (ドル)	配当 (ドル)
2022/10	5,082	21	1,162	58	985	30	6.29	0.00
2023/10	5,843	15	1,269	9	1,230	25	7.92	0.00

### 四半期業績

2023/Q1	1,361	—	256	—	272	—	1.75	0.00
2024/Q1	1,649	21	360	41	449	65	2.89	0.00

(会社資料等各種資料より岩井コスモ証券作成)

投資に関する最終決定は、ご自身の判断でなさいますようお願い申し上げます。本資料に記載された意見や予測等は、資料作成時点の当社の判断で、今後、予告なしに変更されることがあります。株式は値動きのある商品であるため、元本を保証するものではありません。

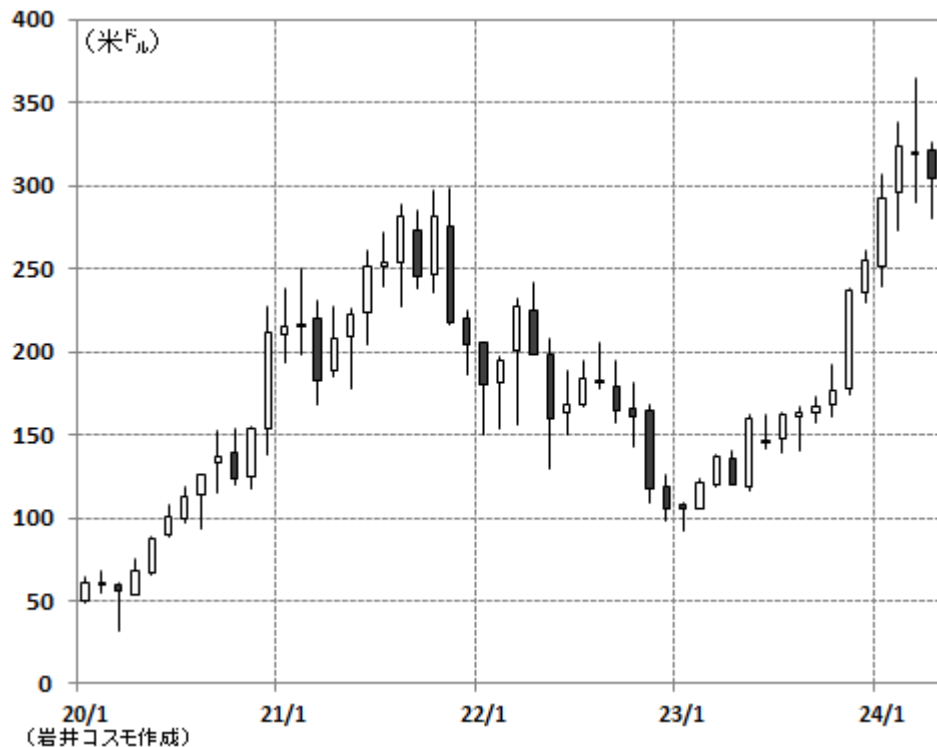
#### 会社概要

2011年設立の次世代サイバ-セキュリティ企業。創業者のジョージ・カッツ最高経営責任者(CEO)は、米セキュリティ大手のマカフィーの幹部を経て、同僚のドミニク・アルペロッチ氏と同社を立ちあげる。前々回の大統領選前の16年4月、米民主党中央委員会に対するロシア系グループのサイバ-攻撃を発見し、一躍有名となる。人工知能(AI)とクラウドサービスを活用し、サイバ-攻撃に対処する技術やサービスを提供する。

#### 注目ポイント

**□エンドポイント・セキュリティに強み:** 同社はエンドポイント防御プラットフォーム(EPP)分野を代表するセキュリティ企業。顧客が使用するモバイル機器やサーバ-などのエンドユーザー機器を保護、100%クラウド型の基本設計であり、クラウドを使用しない従来型に対して競争優位性を持つ。23年9月に示した中計では、各種利益率の改善目標を明示した。

**□生成AI機能を製品に統合:** 対話型AI機能の付いたセキュリティ製品「シャロットAI」を導入し、IT運用者が日常言語で製品に問いかけると必要な脅威検知/調査/修復等の対応を指示してくれる。高度な専門知識がなくても迅速に対処できるのが特長である。



株価チャート (2020年以降・月足)

#### 株価データ

株価(米ドル)	304.04 ( 04/29 )
52週高値(日付)	365 ( 24/03/06 )
52週安値(日付)	115.75 ( 23/05/03 )
時価総額	735億ドル 11兆4,976億円
株価変化率(%)	75.9 (過去6ヶ月間) 153.3 (過去1年間)

#### 株価指標(バリュエーション)

実績PER	771.2 (倍)
株価売上高比率	23.8 (倍)
PBR	31.9 (倍)
税前提当利回り(%)	無配 (直近年率)
配当成長率(%)	— (過去1年間)
株主資本利益率(ROE)	4.7 (%)
株式ベータ	1.39 (対S&P500)

#### 通期業績

決算期	売上高 (百万ドル)	前同比 (%)	営業利益 (百万ドル)	前同比 (%)	当期利益 (百万ドル)	前同比 (%)	1株利益 (ドル)	配当
2023/01	2,241	54	-190	赤継	-183	赤継	-0.79	0.00
2024/01	3,056	36	-2	赤継	89	赤継	0.37	0.00

#### 四半期業績

2023/Q4	637	—	-62	—	-47	—	-0.20	0.00
2024/Q4	845	33	30	黒転	54	黒転	0.22	0.00

(会社資料等各種資料より岩井コスモ証券作成)

投資に関する最終決定は、ご自身の判断でなさいますようお願い申し上げます。本資料に記載された意見や予測等は、資料作成時点の当社の判断で、今後、予告なしに変更されることがあります。株式は値動きのある商品であるため、元本を保証するものではありません。

### 動画配信サービス最大手、広告付きプランで会員増と広告収入獲得を目指す

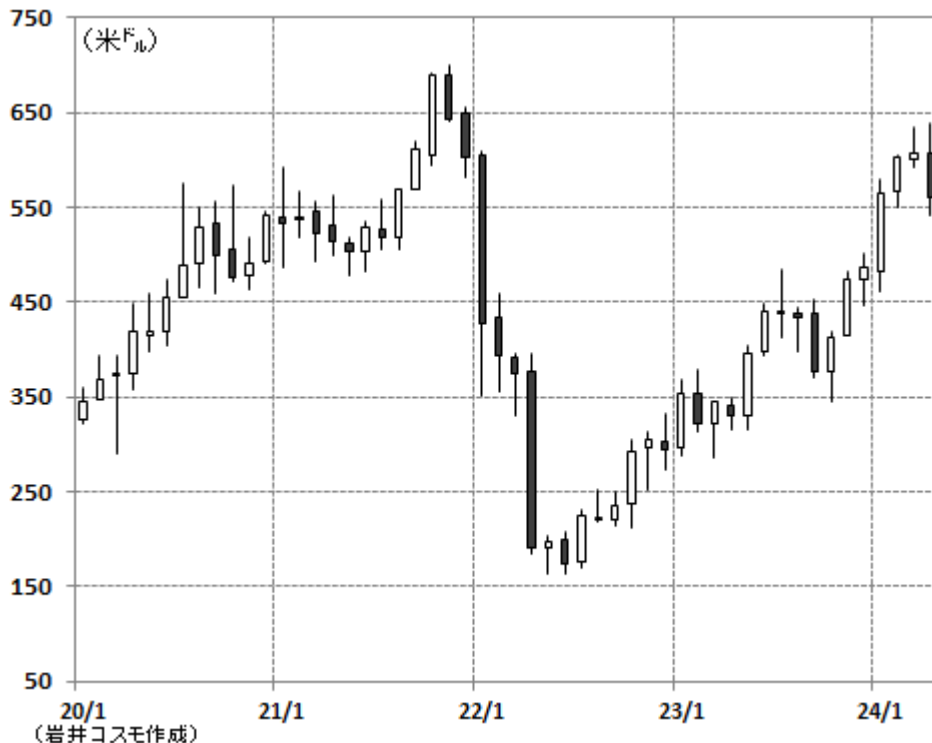
#### 会社概要

1997年創立。映画やTV番組のネット配信(ストリーミング)を手掛ける。祖業はネット宅配DVDレンタルだが、現在は完全に動画配信にシフト。映画、テレビ番組を豊富に揃えるが、近年は自社制作番組を強化。2021年に韓国ドラマ「イカゲーム」が世界的に大ヒットするなど、オリジナルコンテンツの影響力は年々拡大。22年11月から広告付きプランの提供を開始。24年3月末時点の会員数は全世界で約2.70億人。

#### 注目ポイント

□ **アカウント共有に厳格対処、ユーザー数の増加要因に**：ネットフリックスでは1億人程度が料金を支払わずに同社のアカウントを利用していると推定、他人のアカウントを共有している視聴者に厳しく対応する措置を各地で積極化した。結果、23年10-12月期の会員純増数は1,312万人と24年1-3月期は933万人と高水準を維持した。

□ **米人気プロレス番組獲得**：今年1月に米最大プロレス団体WWEと人気プロレス番組「RAW」やライブイベントの25年1月から長期独占配信で合意、契約額は50億ドル規模とされる。23年11月には同社初のゴルフのライブ・スポーツイベント「Netflixカップ」を開催し、ジャンルを拡大中。



株価チャート (2020年以降・月足)

株価データ	
株価(米ドル)	559.49 ( 04/29 )
52週高値(日付)	638.505 ( 24/04/08 )
52週安値(日付)	315.62 ( 23/05/02 )
時価総額	2,411億ドル 37兆6,992億円
株価変化率(%)	40.6 (過去6ヶ月間) 69.6 (過去1年間)

株価指標 (バリュエーション)	
実績PER	39.0 (倍)
株価売上高比率	7.0 (倍)
PBR	11.3 (倍)
税前配当利回り(%)	無配 ( 直近年率 )
配当成長率(%)	— ( 過去1年間 )
株主資本利益率(ROE)	29.8 (%)
株式ベータ	1.23 ( 対S&P500 )

#### 通期業績

決算期	売上高 (百万ドル)	前同比 (%)	営業利益 (百万ドル)	前同比 (%)	当期利益 (百万ドル)	前同比 (%)	1株利益 (ドル)	配当 (ドル)
2022/12	31,616	6	5,633	-9	4,492	-12	9.95	0.00
2023/12	33,723	7	6,954	23	5,408	20	12.03	0.00

#### 四半期業績

2023/Q1	8,162	—	1,714	—	1,305	—	2.88	0.00
2024/Q1	9,370	15	2,633	54	2,332	79	5.28	0.00

(会社資料等各種資料より岩井コスモ証券作成)

投資に関する最終決定は、ご自身の判断でなさいますようお願い申し上げます。本資料に記載された意見や予測等は、資料作成時点の当社の判断で、今後、予告なしに変更されることがあります。株式は値動きのある商品であるため、元本を保証するものではありません。



### 配車/フードデリバリー・サービスを展開。最終黒字化実現

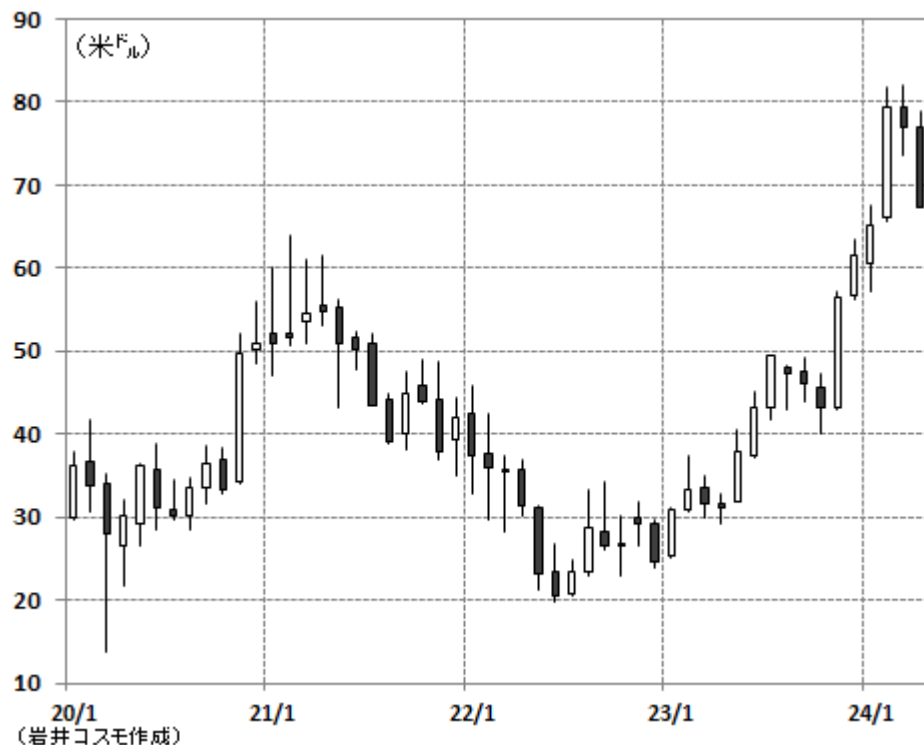
#### 会社概要

米国最大のライドシェア企業、世界約70カ国でサービスを展開。「ウーバー・ブラック」や「ウーバー・X」等の乗客数や車種に応じたライドシェアリングを提供。ほか料理配送を請け負う「ウーバー・イツ」や荷物配送の「ウーバー・フレイト」事業も手掛ける。米国ライドシェア事業での市場シェアは7割強(23年12月)と2位のリフトを引き離す。2019年5月にニューヨーク上場、主要株主にソフトバンクG。23年12月にS&P500指数に採用された。

#### 注目ポイント

□ **経営資源を集約し、黒字化定着**: 23年第4四半期に3四半期連続で最終黒字を達成。自動運転開発子会社の売却や経費節減に取り組み、コロナ禍で伸びた料理配送に加え中核の配車サービスを復活させたことが奏功した。日本、インドを含むアジア太平洋や中南米が特に好調。日本のタクシー会社のライドシェア市場に4月参入予定。

□ **初の自社株買いを発表**: 2月14日の投資家説明会では初の株主還元として最大70億ドルの自社株買い計画を発表。今後3年間の見通しとして為替変動除く総予約額の伸びを年平均「10台半ばから後半」、調整後EBITDAの同伸びを「30%台後半～40%」等とした。



株 価 チ ャ ー ト (2020年以降・月足)

#### 株価データ

株 価 (米ドル)	67.4 ( 04/29 )
52週高値(日付)	82.1 ( 24/03/04 )
52週安値(日付)	31.77 ( 23/05/01 )
時 価 総 額	1,403億ドル 21兆9,353億円
株価変化率(%)	63.5 (過去6ヶ月間) 117.1 (過去1年間)

#### 株価指標 (バリュエーション)

実績PER	313 (倍)
株価売上高比率	3.7 (倍)
PBR	12.4 (倍)
税前提当利回り(%)	無配 ( 直近年率 )
配当成長率(%)	— ( 過去1年間 )
株主資本利益率(ROE)	19.5 (%)
株式ベータ	1.19 ( 対S&P500 )

#### 通期業績

決算期	売上高 (百万ドル)	前同比 (%)	営業利益 (百万ドル)	前同比 (%)	当期利益 (百万ドル)	前同比 (%)	1株利益 (ドル)	配当 (ドル)
2022/12	31,877	83	-1,832	赤継	-9,141	赤継	-4.65	0.00
2023/12	37,281	17	1,110	黒転	1,887	黒転	0.87	0.00

#### 四半期業績

2022/Q4	8,607	—	-142	—	595	—	0.29	0.00
2023/Q4	9,936	15	652	黒転	1,429	140	0.66	0.00

(会社資料等各種資料より岩井コスモ証券作成)

投資に関する最終決定は、ご自身の判断でなさいますようお願い申し上げます。本資料に記載された意見や予測等は、資料作成時点の当社の判断で、今後、予告なしに変更されることがあります。株式は値動きのある商品であるため、元本を保証するものではありません。

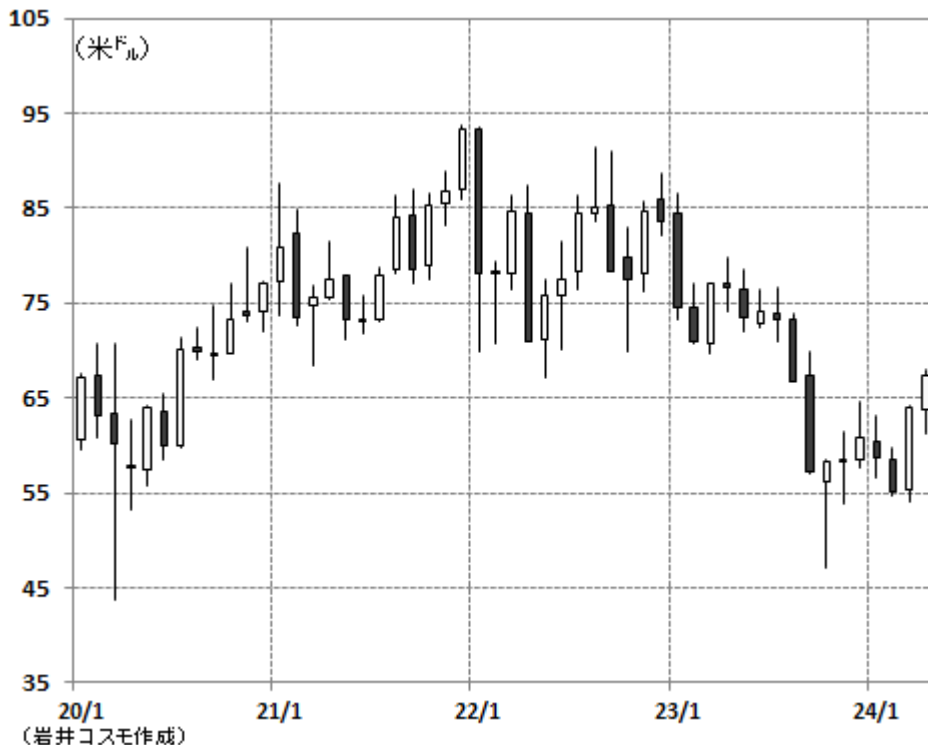
#### 会社概要

北米最大級の電力・エネルギー・インフラ企業。1,200万人以上の住民を抱えるフロリダ州の電力会社フロリダ・パワー＆ライト(FPL)と米国・カナダで発電事業を行うネクステラ・エナジー・リソース(NEER)が中核企業。2019年にフロリダ州の別の電力会社ガルフ・パワーを買収。FPLは天然ガス火力を中心に太陽光や原子力発電も手掛ける。S&P500配当貴族指数・構成銘柄。2026年までの年間・増配率目標約+10%を標榜。

#### 注目ポイント

□**環境配慮型のNEER**: NEERは環境配慮型発電に注力、NEERの発電量の68%が風力、14%が太陽光と全発電量の5分の4が再生可能エネルギーに占める。これらの発電コストは年々低下し、経済合理性が高まり、23年度のNEERの営業利益は全体の4割を占めた。

□**AI普及で電力需要増加**: AIの普及に伴うデータセンターで消費される電力や、近隣国の生産拠点移転を背景した暖房・輸送用の電力が長期的に伸びると予想される。23年に不安視されたFPLの選挙法違反を巡るスキャンダルは、今年3月に米当局調査の結果、違法性となしと判断。企業統治の信頼が回復すると見られる。



株価チャート (2020年以降・月足)

#### 株価データ

株価(米ドル)	67.42 ( 04/29 )
52週高値(日付)	78.53 ( 23/05/15 )
52週安値(日付)	47.15 ( 23/10/06 )
時価総額	1,364億ドル 21兆3,322億円
株価変化率(%)	19.9 (過去6ヶ月間) -12.0 (過去1年間)

#### 株価指標(バリュエーション)

実績PER	19.6 (倍)
株価売上高比率	5.1 (倍)
PBR	2.8 (倍)
税前配当利回り(%)	3.06 (直近年率)
配当成長率(%)	10.0 (過去1年間)
株主資本利益率(ROE)	16.4 (%)
株式ベータ	0.82 (対S&P500)

#### 通期業績

決算期	売上高 (百万ドル)	前同比 (%)	営業利益 (百万ドル)	前同比 (%)	当期利益 (百万ドル)	前同比 (%)	1株利益 (ドル)	配当 (ドル)
2022/12	20,956	23	4,081	40	4,147	16	2.10	1.70
2023/12	28,114	34	10,237	151	7,310	76	3.60	1.87

#### 四半期業績

2023/Q1	6,716	—	2,942	—	2,086	—	1.04	0.4675
2024/Q1	5,731	-15	2,013	-32	2,268	9	1.10	0.5150

(会社資料等各種資料より岩井コスモ証券作成)

投資に関する最終決定は、ご自身の判断でなさいますようお願い申し上げます。本資料に記載された意見や予測等は、資料作成時点の当社の判断で、今後、予告なしに変更されることがあります。株式は値動きのある商品であるため、元本を保証するものではありません。

### 国際オイルメジャーの一角、連続増配30年超の配当貴族、バークシャー積極投資

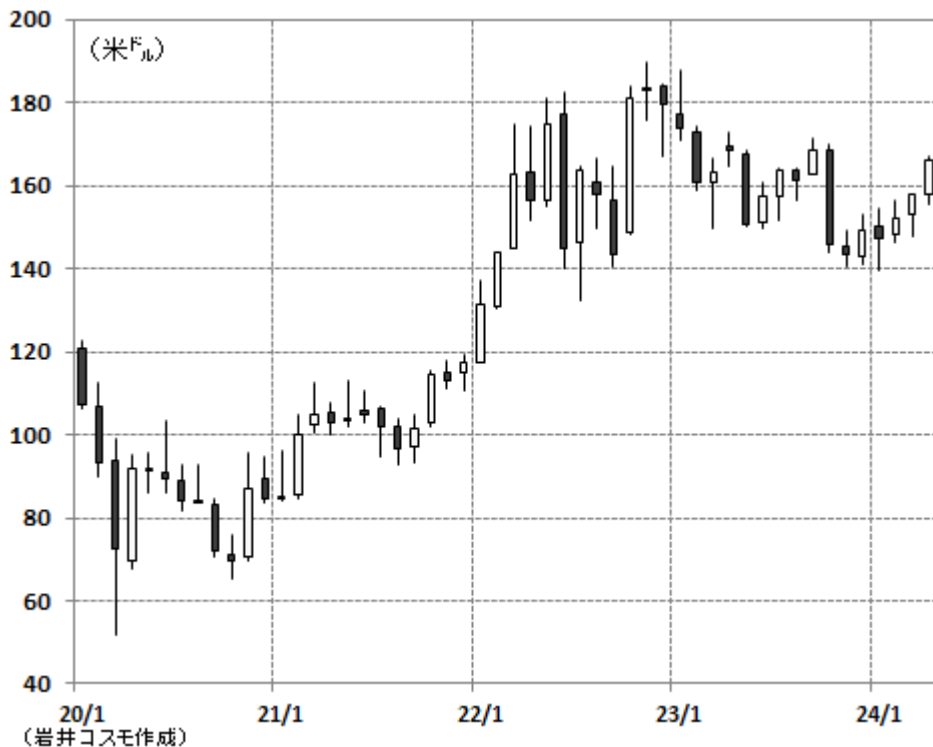
#### 会社概要

国際オイルメジャーの一角で川上(探査・開発)から川下(精製・販売)まで手掛ける。23年末の石油・天然ガスの確認埋蔵量は110.7億石油換算バレル、権益構成比は米国38%、豪州15%、カザフスタン13%。創業は1879年、21年に低炭素ビジネス部門のシェブロン・ニューエナジーズを設立、従業員数は約46,500名(23年末)。エネルギー業種で唯一のNYダウ工業株平均構成銘柄。

#### 注目ポイント

□ **連続増配は37年目に、ハフェット銘柄**：24年2月に37年目となる連続増配を発表。S&P500種の配当貴族(継続増配25年以上)構成銘柄で、エネルギー業界は同社とエクソン・モビルのみ。23年に750億ドルの自社株購入枠を設定、23年度に現金配当に113億ドルと自社株買い149億ドルの株主還元を実施。ハフェット氏率いるバークシャーが22年より投資を増やし、23年末時点で同社株の6.8%を保有する。

□ **ヘスの買収を発表、米国生産強化**：23年10月に100%株式交換により同業ヘスを買収すると発表、南米権益の強化等を目論む。今期のシェブロンは米南部パミアン盆地を中心に4~7%増産を計画する。



株価チャート (2020年以降・月足)

株価データ	
株価(米ドル)	166.33 ( 04/29 )
52週高値(日付)	171.65 ( 23/09/28 )
52週安値(日付)	139.69 ( 24/01/18 )
時価総額	3,073億ドル 48兆0,408億円
株価変化率(%)	15.2 (過去6ヶ月間) -1.3 (過去1年間)

株価指標(バリュエーション)	
実績PER	14.3 (倍)
株価売上高比率	1.6 (倍)
PBR	1.9 (倍)
税前配当利回り(%)	3.92 (直近年率)
配当成長率(%)	6.8 (過去1年間)
株主資本利益率(ROE)	13.3 (%)
株式ベータ	0.80 (対S&P500)

通期業績								
決算期	売上高 (百万ドル)	前同比 (%)	税引前利益 (百万ドル)	前同比 (%)	当期利益 (百万ドル)	前同比 (%)	1株利益 (ドル)	配当 (ドル)
2022/12	246,252	52	49,674	130	35,465	127	18.28	5.68
2023/12	200,949	-18	29,584	-40	21,369	-40	11.36	6.04
四半期業績								
2023/Q1	50,793	—	9,519	—	6,574	—	3.46	1.51
2024/Q1	48,716	-4	7,922	-17	5,501	-16	2.97	1.63

(会社資料等各種資料より岩井コスモ証券作成)

投資に関する最終決定は、ご自身の判断でなさいますようお願い申し上げます。本資料に記載された意見や予測等は、資料作成時点の当社の判断で、今後、予告なしに変更されることがあります。株式は値動きのある商品であるため、元本を保証するものではありません。

## ■商号等

## 取引注意事項

商号等： 播陽証券株式会社

金融商品取引業者 近畿財務局長(金商)第29号

加入協会：日本証券業協会

## ■播陽証券の手数料及び投資リスクについて

- ①上場国内株券等委託取引の際には、約定代金に対して最大1.2265% (税込み、ただし最低2,750円)の委託手数料をご負担いただきます。
  - ②上場外国株券等委託取引の際には、約定代金(円貨)が7.5万円以下の場合には11.0%(税込)、7.5万円超50万円以下の場合には8,250円(税込)、50万円超の場合には最大で(約定代金の1.00%+2,500円)×1.1(税込)の委託手数料加算額、その他に現地取引所税等の取引手数料をご負担いただきます。
  - ③上場外国株券等店頭取引の際には、購入対価のみをお支払いいただきます。
  - ④投資信託のお取引の際には、下記の販売手数料及び信託報酬等の諸経費をご負担いただきます。
    - 販売手数料(購入価額に対して最大3.85%(税込))
    - 信託財産留保額(換金申込日、または換金申込日の翌営業日の基準価格に対して最大0.50%)
    - 信託報酬(信託財産の総資産総額に対して年率最大2.2%(税込))
    - その他、ファンドの監査費用等
- ◇株式や投資信託は投資元本が保証されているものではなく、価格や為替の変動により損失が生じるおそれがあります。商品ごとに手数料等やリスクは異なりますので、お取引の際には、契約締結前交付書面やお客様向け資料をよくお読み下さい。

## ■免責事項

- 当資料は、投資判断の参考となる情報の提供を唯一の目的としております。当資料で言及した銘柄や投資戦略は、投資に関するご経験や知識、財産の状況及び投資目的が異なるすべてのお客様に、一律に適合するとは限りません。投資判断の最終決定は、お客様ご自身の判断で行っていただきますようお願いいたします。
- 当資料は信頼できると考えられる情報に基づいて播陽証券がお客様にご提供いたしますが、見解の正確性、完全性、適時性などを保証するものではありません。
  - ※本資料の情報の一部は、岩井コスモ証券株式会社より取得しております。
- 当資料の情報を基に投資を行った結果、お客様に何らかの損害が発生した場合でも、播陽証券は理由の如何を問わず、一切責任を負いません。